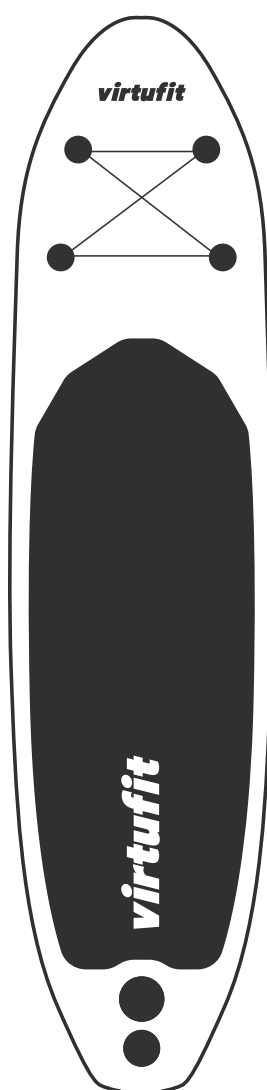


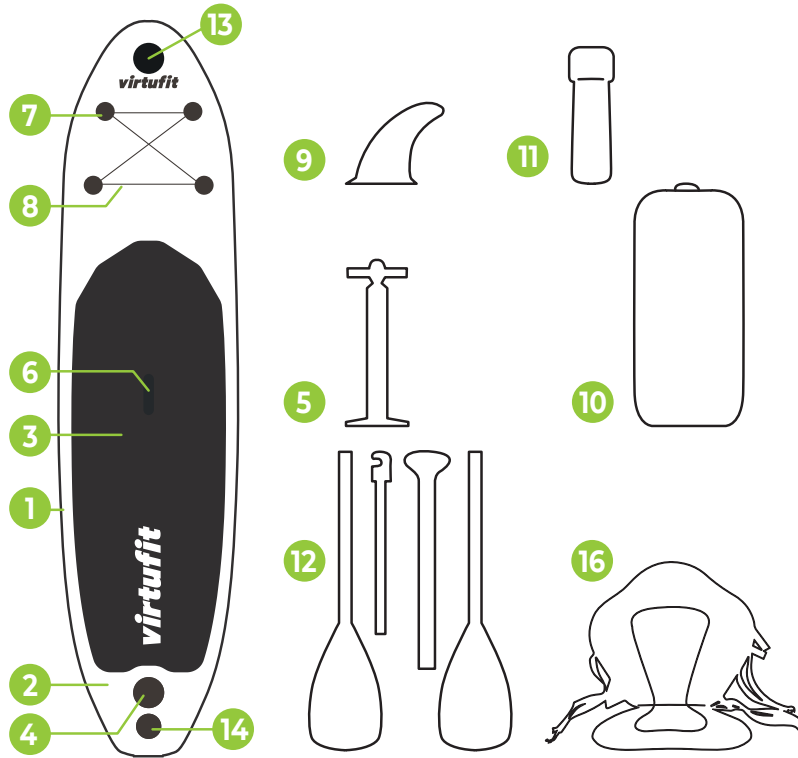
virtufit

Supboard Cruiser 305

VF06053



01 - TOOLKIT



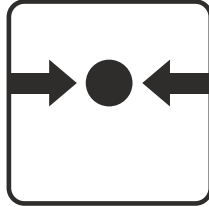
#	DESCRIPTION
1	High pressure double wall drop stitch material (max 1 Bar or 15 psi)
2	Fully wrapped with second layer of material on top and bottom
3	Non-Slip EVA foam
4	High pressure valve
5	Double action pump
6	Carrying handle
7	D-rings for cargo leash
8	Elastic rope

#	DESCRIPTION
9	Slide in fins
10	Backpack
11	Repair kit
12	Paddle
13	D-ring and Go-Pro mount
14	D-ring for safety leash
15	D-rings for kayak seat
16	Kayak seat

02 - WARNINGS



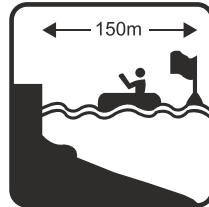
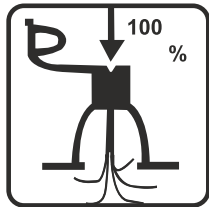
WARNING!



BAN!



ATTENTION!



INDEX

Safety instructions	04
Guarantee	04
Assembly instructions	04
Inflation	04
Storage	05
Paddle position	05
Repairing a leak	05

SAFETY INSTRUCTIONS (FIG. 02)

WARNING!

Consult your doctor before starting to exercise. This is especially important for people with health problems. Read all instructions before using the machine. VirtuFit assumes no responsibility for injury or property damage resulting from the use of this equipment. Please read this manual carefully before assembling and/or using the machine.

- Wear a life jacket.
- Use by minors (under 14 years) under adult supervision.
- Check the air pressure before use.
- Do not use a high-pressure pump, as this may cause cracks.
- Do not fill the item beyond what is indicated in the manual.
- Do not inflate with hot air.
- Do not use the item in rapids and large waves.
- Do not use the product in water from the shore.
- Make sure you are no more than 150 m from the water's edge.
- Do not use the product in strong winds or out of sight of the shore.
- Make sure you keep your balance when using the product.
- The maximum user weight is 180 kg.
- Never go further than 300 metres from a mooring or shore.
- This SUP board is suitable for use in fresh and salt water.
- Use all included accessories.
- Read the manual before use.

GUARANTEE

The warranty period for this product is 2 years from the date of purchase. The warranty is only valid when this item is used for normal recreational use and activities and does not cover items used for rental.

Warranty claims are excluded if the cause of the defect is due to:

- If an item or part is found to be defective by VirtuFit, the warranty covers the repair or replacement of the defective item or part only. VirtuFit is not responsible for any costs, losses or damages incurred as a result of the loss or use of this product.
- This warranty does not cover damage caused by misuse, abuse, neglect, normal wear and tear, damage caused by excessive heat exposure, damage caused by improper handling and storage, damage caused by use in waves or breakage on shore, defective supboards caused by falls or accidents in surfing conditions, and damage caused by anything other than defects in material and workmanship.
- This item must not be modified and/or fitted with a motor. -
- This item must not be used in excess of the maximum recommended weight for the user.
- This warranty is void if any unauthorized repair, alteration or modification has been made to any part of the supboard.
- The warranty for repaired or replacement parts is valid from the date of original purchase.
- In case of improper use, negligence and/or lack of maintenance.
- Failure to maintain the item in accordance with the manufacturer's instructions.

ASSEMBLY INSTRUCTIONS

Missing parts: If any parts are missing from the packaging, please check the packaging and the item carefully. Some parts are already attached to the item.

Inflation

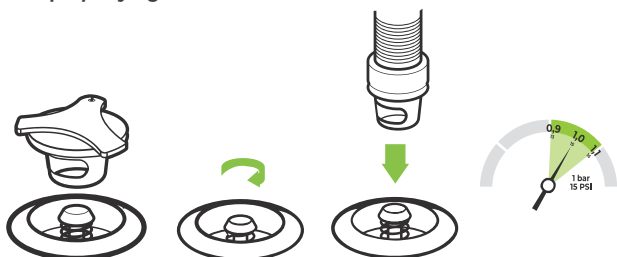
- Unscrew the valve cap.
- Press the knob and turn it about 90 degrees so that it is in the "OUT" position.
- Place the air pump nozzle on the valve and inflate until you

reach the required pressure (maximum 1 bar/15 PSI).

- After inflation, tighten the valve cap (clockwise). Make sure that the valve cap is properly tightened, otherwise the valve will not be completely sealed.

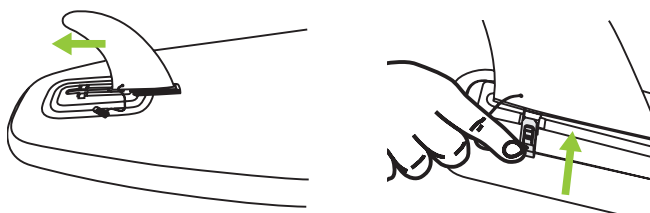
CAUTION!

- *The maximum pressure allowed is 1 bar (15 PSI).*
- *The supboard is only completely sealed if the valve cap is properly tightened.*



Attach the fin

Lay the supboard flat on the ground and attach the fins to the supboard.



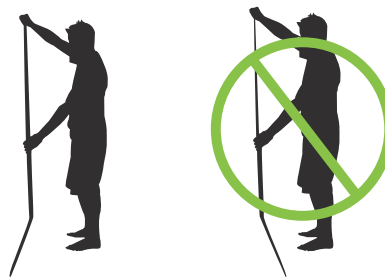
STORAGE

CAUTION! Store the supboard in a dry and clean room. Make sure that the board is completely dry before storing it and that no sand or gravel remains on the board or between the cracks. This can cause wear and tear or even leakage of the supboard during storage.

- Unscrew the valve cap and deflate the supboard.
- Clean and check the supboard and all accessories.
- When the supboard is empty, roll it up from the other end until all the air is out.
- Make sure the board is completely dry before storing it.

PADDLE POSITION

NOTE! The paddle can be extended.



REPAIRING A LEAK

NOTE! Perform all repairs in a well ventilated area. Avoid inhalation of toxic fumes and contact with skin or eyes. Keep all repair materials out of reach of children.

- Lay the supboard flat on the ground and check if the board has completely deflated.
- Prepare a round repair patch with a diameter of at least 7 centimetres.
- Clean the repair patch and the area around the leak with alcohol.
- Tape the area around the leak with masking tape to catch the excess adhesive.
- Apply 3 thin, even coats of repair adhesive to the leak area and the repair patch. Wait 5 minutes between each coat.
- After the third coat, wait 10 to 15 minutes before applying the repair adhesive.
- Use a hand roller to apply the repair adhesive evenly.
- Wait 24 hours before inflating the supboard.

NOTE! Make sure that the edges of the repair patch are well compressed so that the leak is properly sealed.

INHOUD

Veiligheidsinstructies	06
Garantie	06
Montage Instructies	07
Opblazen	07
Opbergen	07
Paddle houding	07
Reparatie van een lek	07

- Het maximaal gebruikersgewicht bedraagt 180 kg.
- Ga nooit verder dan 300 meter van een aanlegplaats of kust.
- Dit SUP board is geschikt voor gebruik in zoet en zout water.
- Gebruik alle meegeleverde accessoires.
- Lees de handleiding voor gebruik.

VEILIGHEIDSINSTRUCTIES (FIG. 02)

WAARSCHUWING!

Raadpleeg uw arts voordat u begint met trainen. Dit is in het bijzonder belangrijk voor personen met gezondheidsproblemen. Lees alle instructies alvorens het toestel gebruikt wordt. VirtuFit neemt geen verantwoordelijkheid voor geleden letsel of materiële schade door het gebruik van dit toestel. Lees deze handleiding zorgvuldig door, voordat u begint met monteren van het toestel en/of er gebruik van gaat maken.

- Draag een reddingsvest.
- Gebruik minderjarigen (jonger dan 14 jaar) onder toezicht van een volwassene.
- Controleer de luchtdruk voor gebruik.
- Gebruik geen hogedrukpomp, dit kan barsten veroorzaken.
- Vul het artikel niet verder dan vermeld in de handleiding.
- Niet opblazen met hete lucht.
- Gebruik het artikel niet in de stroomversnellingen en in grote golven.
- Gebruik het artikel niet vanaf de kust in het water.
- Zorg ervoor dat u niet verder dan 150 m van de waterkant verwijderd bent.
- Gebruik het artikel niet in sterke wind of uit het zicht van de kust.
- Zorg dat u evenwicht behoudt tijdens gebruik van het artikel.

GARANTIE

De garantieperiode voor dit artikel is 2 jaar, vanaf de dag van aankoop. De garantie is alleen geldig wanneer dit artikel wordt gebruikt voor activiteiten en normaal recreatief gebruik en heeft geen betrekking op artikelen die bij verhuur worden gebruikt.

Aanspraak op garantie is uitgesloten indien de oorzaak van het defect het gevolg is van:

- Als een artikel of onderdeel door VirtuFit als defect wordt beschouwd, dekt de garantie de reparatie of vervanging van alleen het defecte artikel of onderdeel. VirtuFit is niet verantwoordelijk voor alle kosten, verliezen of schade opgelopen als gevolg van verlies of gebruik van dit product.
- Deze garantie dekt geen schade veroorzaakt door verkeerd gebruik, misbruik, verwaarlozing, normale slijtage, schade door overmatige blootstelling aan hitte, schade veroorzaakt door onjuiste behandeling en opslag, schade veroorzaakt door gebruik in golven of kustbreuk, defect supboard veroorzaakt door vallen of ongeval in surfomstandigheden en schade veroorzaakt door iets anders dan gebreken in materiaal en vakmanschap.
- Dit artikel mag niet worden aangepast en/of uitgerust met een motor.
- Dit artikel mag niet worden gebruikt boven het aanbevolen maximale gebruikersgewicht
- Deze garantie is ongeldig als er een ongeautoriseerde reparatie, wijziging of modificatie heeft plaatsgevonden aan enig onderdeel van het supboard.
- De garantie voor gerepareerde of vervangende onderdelen is geldig vanaf de datum van de oorspronkelijke aankoop.
- Bij ondeugdelijk gebruik, verwaarlozing en/of gebrek aan onderhoud.
- Het niet volgens de fabrieksvoorschriften onderhouden van het artikel.

MONTAGE INSTRUCTIES

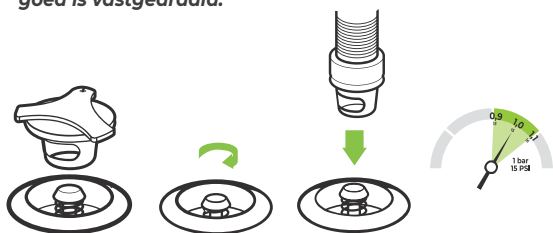
Missende onderdelen: Indien bepaalde onderdelen missen in de verpakking, controleer dan zorgvuldig de verpakking en het artikel. Sommige onderdelen zitten al bevestigd aan het artikel.

Opblazen

- Draai de ventieldop los.
- Druk de knop in en draai ongeveer 90 graden zodat deze in de "OUT" positie staat.
- Plaats het eindstuk van de luchtpomp op het ventiel en blaas op totdat u de vereiste druk bereikt (maximaal 1 bar/15 PSI).
- Draai na het opblazen het ventieldop weer vast (met de klok mee). Zorg ervoor dat de ventieldop goed vastdraait, anders is het ventiel niet volledig luchtdicht.

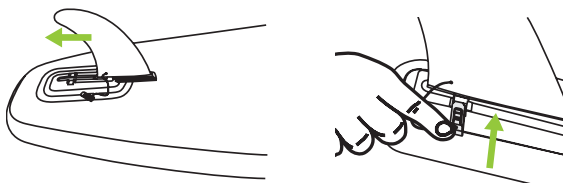
LET OP!

- **De maximale toegestane druk is 1 bar (15 PSI).**
- **Het supboard is alleen volledig luchtdicht als de ventieldop goed is vastgedraaid.**



De vin bevestigen

Leg het supboard plat op de grond en bevestig de vinnen aan het supboard.

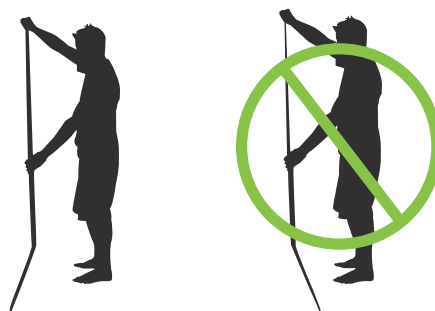


OPBERGEN

LET OP! Berg het supboard op in een droge en schone ruimte. Zorg ervoor dat het bord volledig droog is voordat het wordt opgeborgen en dat er geen zand of grind achterblijft op het bord of tussen de kieren. Dit kan leiden tot slijtage of zelfs een lek supboard tijdens het opbergen.

- Draai de ventieldop los en laat het supboard leeglopen.
- Reinig en controleer het supboard en alle accessoires.
- Als het supboard leeg is, rol het supboard op vanaf het andere uiteinde totdat alle lucht eruit is.
- Zorg ervoor dat het bord volledig droog is voordat het wordt opgeborgen.

PADDLE HOUDING



LET OP! De paddle kan worden verlengd.

REPARATIE VAN EEN LEK

LET OP! Voer alle reparaties uit in een goed geventileerde ruimte. Vermijd het inademen van giftige dampen en contact met de huid of de ogen. Houd alle reparatiematerialen buiten het bereik van kinderen.

- Leg het supboard plat op de grond en controleer of het bord volledig is leeggelopen.
- Bereid een ronde reparatieplakker voor met een diameter van minimaal 7 centimeter.
- Reinig de reparatieplakker en het gebied rond het lek met alcohol.
- Plak afplaktape rondom het gebied van het lek om overtollige lijm op te vangen.
- Breng 3 dunne gelijkmatige lagen reparatiekitlijm aan op zowel het gebied van het lek als de reparatieplakker. Wacht 5 minuten tussen elke laag.
- Wacht na de 3e laag 10-15 minuten voordat de reparatieplakker wordt aangebracht.
- Gebruik een handroller om de reparatieplakker gelijkmatig aan te brengen.
- Wacht 24 uur voordat het supboard wordt opgeblazen.

LET OP! Zorg ervoor dat de randen van de reparatieplakker goed worden aangedrukt, zodat het lek goed wordt afgesloten.

INHALTE

Sicherheitshinweise	08
Bürgschaft	08
Montageanleitung	09
Schwimmen	09
Lagerung	09
Stellung des Paddels	09
Reparieren eines Lecks	09

SICHERHEITSHINWEISE (FIG. 02)

⚠️ WARNUNG!

Konsultieren Sie Ihren Arzt, bevor Sie mit dem Training beginnen. Dies ist besonders wichtig für Personen mit gesundheitlichen Problemen. Lesen Sie alle Anweisungen, bevor Sie das Gerät benutzen. VirtuFit übernimmt keine Verantwortung für Verletzungen oder Sachschäden, die durch die Verwendung dieses Geräts entstehen. Bitte lesen Sie diese Anleitung sorgfältig durch, bevor Sie das Gerät zusammenbauen und/oder benutzen.

- Tragen Sie eine Schwimmweste.
- Benutzung durch Minderjährige (unter 14 Jahren) unter Aufsicht von Erwachsenen.
- Prüfen Sie vor dem Gebrauch den Luftdruck.
- Verwenden Sie keine Hochdruckpumpe, da dies zu Rissen führen kann.
- Befüllen Sie den Artikel nicht über die in der Anleitung angegebene Menge hinaus.
- Blasen Sie den Artikel nicht mit heißer Luft auf.
- Verwenden Sie den Artikel nicht in Stromschnellen und großen Wellen.
- Verwenden Sie das Produkt nicht in küstennahem Wasser.
- Stellen Sie sicher, dass Sie sich nicht weiter als 150 m vom Ufer entfernen.
- Verwenden Sie das Produkt nicht bei starkem Wind oder außerhalb der Sichtweite des Ufers.
- Achten Sie darauf, dass Sie bei der Verwendung des Geräts das

Gleichgewicht halten.

- Das maximale Benutzergewicht beträgt 180 kg.
- Entfernen Sie sich niemals weiter als 300 Meter von einer Anlegestelle oder dem Ufer.
- Dieses SUP-Board ist für den Einsatz in Süß- und Salzwasser geeignet.
- Verwenden Sie das gesamte mitgelieferte Zubehör.
- Lesen Sie vor dem Gebrauch die Bedienungsanleitung.

BÜRGSCHAFT

Die Garantiezeit für dieses Produkt beträgt 2 Jahre ab dem Kaufdatum. Die Garantie gilt nur, wenn der Artikel für normale Freizeitaktivitäten verwendet wird, und erstreckt sich nicht auf Artikel, die zur Vermietung verwendet werden. Gewährleistungsansprüche sind ausgeschlossen, wenn die Ursache des Defekts auf folgende Umstände zurückzuführen ist:

- Wenn ein Artikel oder Teil von VirtuFit als defekt befunden wird, deckt die Garantie nur die Reparatur oder den Ersatz des defekten Artikels oder Teils ab. VirtuFit ist nicht verantwortlich für Kosten, Verluste oder Schäden, die durch den Verlust oder die Verwendung dieses Produkts entstehen.
- Diese Garantie deckt keine Schäden ab, die durch unsachgemäßen Gebrauch, Missbrauch, Vernachlässigung, normale Abnutzung, Schäden durch übermäßige Hitzeeinwirkung, Schäden durch unsachgemäße Handhabung und Lagerung, Schäden durch den Gebrauch in Wellen oder Bruch an Land, defekte Supboards durch Stürze oder Unfälle beim Surfen und Schäden, die durch andere als Material- und Verarbeitungsfehler verursacht wurden.
- Dieser Artikel darf nicht verändert und/oder mit einem Motor ausgestattet werden.
- Dieser Artikel darf nicht über das empfohlene Höchstgewicht des Benutzers hinaus benutzt werden.
- Diese Garantie erlischt, wenn an irgendeinem Teil des Supboards eine nicht autorisierte Reparatur, Änderung oder Modifikation vorgenommen wurde.
- Die Garantie für reparierte oder ersetzte Teile gilt ab dem Datum des ursprünglichen Kaufs.
- Bei unsachgemäßem Gebrauch, Nachlässigkeit und/oder mangelnder Wartung.
- Wenn der Artikel nicht gemäß den Anweisungen des Herstellers gewartet wurde.

MONTAGEANLEITUNG

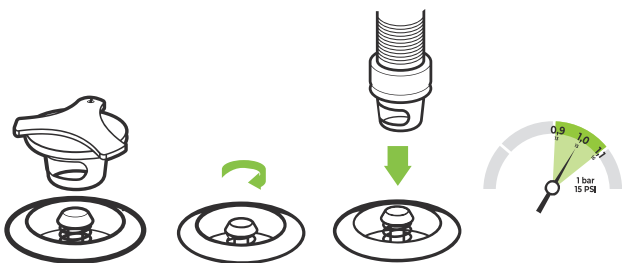
Fehlende Teile: Wenn Teile in der Verpackung fehlen, überprüfen Sie bitte die Verpackung und den Artikel sorgfältig. Einige Teile sind bereits am Artikel angebracht.

Aufblasen

- Schrauben Sie die Ventilkappe ab.
- Drücken Sie den Knopf und drehen Sie ihn um 90 Grad, so dass er sich in der Position "OUT" befindet.
- Setzen Sie die Luftpumpendüse auf das Ventil und pumpen Sie es auf, bis Sie den gewünschten Druck erreichen (maximal 1 bar/15 PSI).
- Ziehen Sie nach dem Aufpumpen die Ventilkappe fest (im Uhrzeigersinn). Achten Sie darauf, dass die Ventilkappe richtig angezogen ist, da das Ventil sonst nicht vollständig abgedichtet ist.

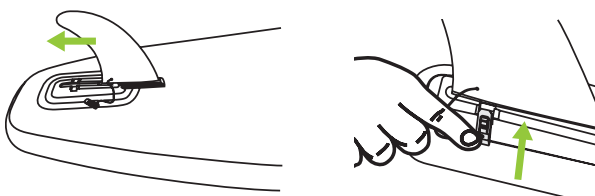
VORSICHT!

- **Der maximal zulässige Druck beträgt 1 bar (15 PSI).**
- **Das Supboard ist nur dann vollständig abgedichtet, wenn die Ventilkappe richtig angezogen ist.**



Befestigen Flossen

Legen Sie das Supboard flach auf den Boden und befestigen Sie die Flossen am Supboard.



LAGERUNG

VORSICHT! Lagern Sie das Supboard in einem trockenen und sauberen Raum. Vergewissern Sie sich, dass die Platte vor der

Lagerung vollständig trocken ist und dass kein Sand oder Kies auf der Platte oder zwischen den Ritzen zurückbleibt. Dies kann zu Abnutzung oder sogar zum Auslaufen des supboard während der Lagerung führen.

- Schrauben Sie die Ventilkappe ab und lassen Sie die Luft aus dem Supboard ab.
- Reinigen und überprüfen Sie das Supboard und alle Zubehörteile.
- Wenn das Supboard leer ist, rollen Sie es vom anderen Ende her auf, bis die gesamte Luft entwichen ist.
- Vergewissern Sie sich, dass das Brett vollständig trocken ist, bevor Sie es einlagern.

STELLUNG DES PADDELS



HINWEIS! Das Paddel kann ausgefahren werden.

REPARIEREN EINES LECKS

HINWEIS! Führen Sie alle Reparaturen in einem gut belüfteten Bereich durch. Vermeiden Sie das Einatmen von giftigen Dämpfen und den Kontakt mit Haut oder Augen. Bewahren Sie alle Reparaturmaterialien außerhalb der Reichweite von Kindern auf

- Legen Sie das Supboard flach auf den Boden und prüfen Sie, ob die Luft vollständig aus dem Board entwichen ist.
- Bereiten Sie ein rundes Reparaturpflaster mit einem Durchmesser von mindestens 7 Zentimetern vor.
- Reinigen Sie das Reparaturpflaster und den Bereich um das Leck mit Alkohol.
- Kleben Sie den Bereich um das Leck mit Kreppband ab, um den überschüssigen Klebstoff aufzufangen.
- Tragen Sie 3 dünne, gleichmäßige Schichten Reparaturklebstoff auf die undichte Stelle und das Reparaturpflaster auf. Warten Sie zwischen den einzelnen Schichten jeweils 5 Minuten.
- Warten Sie nach der dritten Schicht 10 bis 15 Minuten, bevor Sie den Reparaturkleber erneut auftragen.
- Verwenden Sie eine Handrolle, um den Reparaturklebstoff

gleichmäßig aufzutragen.

- Warten Sie 24 Stunden, bevor Sie das Supboard aufblasen.

HINWEIS! Achten Sie darauf, dass die Ränder des Reparaturflickens gut zusammengedrückt werden, damit das Leck richtig abgedichtet wird.

SOMMAIRE

Consignes de sécurité	11
Garantie	11
Instructions de montage	11
Gonflage	12
Stockage	12
Maintien de la paddle	12
Réparation d'une fuite	12

CONSIGNES DE SÉCURITÉ (FIG. 02)

⚠ AVERTISSEMENT!

Consultez votre médecin avant de commencer à faire l'exercice. Ceci est particulièrement important pour les personnes ayant des problèmes de santé. Lisez toutes les instructions avant d'utiliser la machine. VirtuFit n'assume aucune responsabilité pour les blessures ou les dommages matériels résultant de l'utilisation de cet équipement. Veuillez lire attentivement ce manuel avant d'assembler et/ou d'utiliser la machine.

- Portez un gilet de sauvetage.
- Utilisation par des mineurs (moins de 14 ans) sous la surveillance d'un adulte.
- Vérifiez la pression d'air avant de l'utiliser.
- N'utilisez pas de pompe à haute pression, cela pourrait provoquer des fissures.
- Ne remplissez pas l'article au-delà de ce qui est indiqué dans le manuel.
- Ne pas gonfler avec de l'air chaud.
- N'utilisez pas l'article dans les rapides et les grandes vagues.
- Ne pas utiliser l'article dans l'eau depuis la rive.
- Assurez-vous que vous ne vous trouvez pas à plus de 150 m du bord de l'eau.
- N'utilisez pas l'article par vent fort ou hors de vue de la côte.
- Veillez à garder votre équilibre lorsque vous utilisez l'article.
- Le poids maximal de l'utilisateur est de 180 kg.
- Ne vous éloignez jamais à plus de 300 mètres d'un amarrage ou d'un rivage.
- Cette planche de SUP peut être utilisée en eau douce et en eau salée.
- Utiliser tous les accessoires inclus.
- Lisez le manuel avant de l'utiliser.

GARANTIE

La période de garantie pour ce produit est de 2 ans à compter de la date d'achat. La garantie n'est valable que lorsque cet article est utilisé pour des activités et un usage récréatif normal et ne couvre pas les articles utilisés pour la location.

Les demandes de garantie sont exclues si la cause du défaut est due à:

- Si un article ou une pièce est jugé défectueux par VirtuFit, la garantie couvre la réparation ou le remplacement de l'article ou de la pièce défectueuse uniquement. VirtuFit n'est pas responsable des coûts, pertes ou dommages encourus en raison de la perte ou de l'utilisation de ce produit.
- Cette garantie ne couvre pas les dommages causés par une mauvaise utilisation, un abus, une négligence, l'usure normale, les dommages causés par une exposition excessive à la chaleur, les dommages causés par une manipulation et un stockage inappropriés, les dommages causés par l'utilisation dans les vagues ou la casse sur le rivage, les supboards défectueux causés par des chutes ou des accidents dans des conditions de surf et les dommages causés par toute autre chose que des défauts de matériau et de fabrication.
- Cet article ne doit pas être modifié et/ou équipé d'un moteur.
- Cet article ne doit pas être utilisé au-delà du poids maximal recommandé pour l'utilisateur.
- Cette garantie est nulle si une réparation, une altération ou une modification non autorisée a été effectuée sur une partie quelconque du supboard.
- La garantie des pièces réparées ou de remplacement est valable à partir de la date d'achat initiale.
- En cas d'utilisation inappropriée, de négligence et/ou de manque d'entretien.
- Le fait de ne pas entretenir l'article conformément aux instructions du fabricant.

INSTRUCTIONS DE MONTAGE

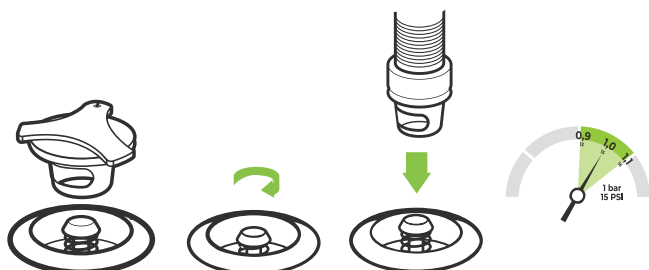
Des pièces manquantes: Si des pièces manquent dans l'emballage, veuillez vérifier soigneusement l'emballage et l'article. Certaines pièces sont déjà attachées à l'article.

Gonflage

- Dévissez le bouchon de la valve.
- Appuyez sur le bouton et tournez-le d'environ 90 degrés pour qu'il soit en position "OUT".
- Placez l'embout de la pompe à air sur la valve et gonflez jusqu'à ce que vous atteigniez la pression requise (maximum 1 bar/15 PSI).
- Après le gonflage, resserrez le bouchon de la valve (dans le sens des aiguilles d'une montre). Veillez à ce que le bouchon de la valve soit correctement serré, sinon la valve ne sera pas complètement étanche.

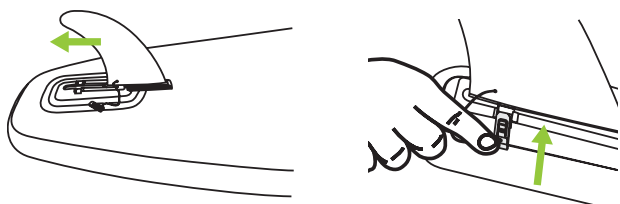
ATTENTION!

- **La pression maximale autorisée est de 1 bar (15 PSI).**
- **Le supboard n'est totalement étanche que si le bouchon de la valve est correctement serré.**



Fixez les ailerons

Posez le supboard à plat sur le sol et fixez les ailerons au supboard.



STOCKAGE

ATTENTION! Stockez le supboard dans un local sec et propre.

Assurez-vous que la planche est complètement sèche avant de la ranger et qu'il ne reste pas de sable ou de gravier sur la planche ou entre les fissures. Cela peut entraîner une usure ou même une fuite du supboard pendant le stockage.

- Dévissez le bouchon de la valve et dégonflez le supboard.
- Nettoyez et vérifiez le supboard et tous les accessoires.
- Lorsque le supboard est vide, enroulez-le depuis l'autre extrémité jusqu'à ce que tout l'air soit sorti.
- Assurez-vous que la planche est complètement sèche avant de la ranger.

MAINTIEN DE LA PADDLE



REMARQUE! La palette peut être allongée.

RÉPARATION D'UNE FUITE

REMARQUE! Effectuez toutes les réparations dans une zone bien ventilée. Éviter l'inhalation de fumées toxiques et le contact avec la peau ou les yeux. Gardez tous les matériaux de réparation hors de portée des enfants.

- Posez le supboard à plat sur le sol et vérifiez si la planche s'est complètement dégonflée.
- Préparez un patch de réparation rond d'un diamètre d'au moins 7 centimètres.
- Nettoyez le patch de réparation et la zone autour de la fuite avec de l'alcool.
- Collez du ruban de masquage autour de la zone de la fuite pour récupérer l'excédent d'adhésif.
- Appliquez 3 couches fines et régulières d'adhésif de réparation sur la zone de la fuite et sur le patch de réparation. Attendez 5 minutes entre chaque couche.
- Après la troisième couche, attendez 10 à 15 minutes avant d'appliquer l'adhésif de réparation.
- Utilisez un rouleau à main pour appliquer uniformément

l'adhésif de réparation.

- Attendez 24 heures avant de gonfler le supboard.

REMARQUE! Veillez à ce que les bords de la pièce de réparation soient bien comprimés afin que la fuite soit correctement colmatée.

virtufit

VIRTUFIT

Twekkelerweg 263
7553 LZ Hengelo
The Netherlands
info@virtufit.nl

SERVICE

Do you have a problem with your VirtuFit fitness equipment and would you like to submit a service request? Then scan the QR code on the right and fill in our service form.

